

PILREMAG trgovina, storitve in zastopstva d.o.o.
Brezje pri Grosupljem 34, 1290 Grosuplje, Slovenija

Tel.: +386 1/78-62-090, Fax: +386 1/78-63-984
E-mail: info@pilremag.si, www.pilremag.si

ID številka za DDV: SI34672885
IBAN: SI56 0292 2001 4708 687



NAVODILA ZA VGRADNJO DVOSLOJNIH DIMNIŠKIH TULJAV Jeremias



SPLOŠNE INFORMACIJE

Pri montaži dimnika je potrebno upoštevati gradbene predpise, standarde ter upoštevati ukrepe za zagotavljanje varnosti ter preprečevanja nesreč pri delu.

Pogoj za in brezhibno delovanje dimnika je pravilno dimenzioniranje dimnika. Določitev ustreznega preseka ter višine dimnika zagotavlja optimalen vlek ter ustrezno temperaturo dimnih plinov.

Dimenzioniranje preseka dimnika se mora izvesti po Evropskem standardu EN 13384.

Montaže naj izvajajo za ta dela usposobljene osebe, ki za svoje delo in pravilnost izvedbe tudi odgovarjajo.

Po izvedeni montaži je potrebno pridobiti mnenje o ustreznosti dimnika, ki ga poda pristojna dimnikarska služba.

Pred montažo:

- Preverite, da v prostoru in zgorevalnem zraku ni vsebnosti kloridov
- Poskrbite, da dimniški elementi ne pridejo v stik z materiali z korozijo
- Z dimniškimi elementi ravnajte previdno ter upoštevajte in poskrbite:
 - za primerno lokacijo pri skladiščenju
 - dimniške elemente hranite horizontalno ali jih zaščitite proti padanju v primeru vertikalne hrambe
 - dimniške elemente, ki so embalirani odvijte šele tik pred montažo
 - redno preverjajte, da dimniški elementi niso podvrženi umazaniji in iskrenju

Pri montaži:

- Uporabljajte primerne rokavice, da se izognete poškodbam
- Pri rezanju ali vrtanju elementov uporabljajte kakovostna orodja, primerna za obdelovanje Inox materialov

Po montaži:

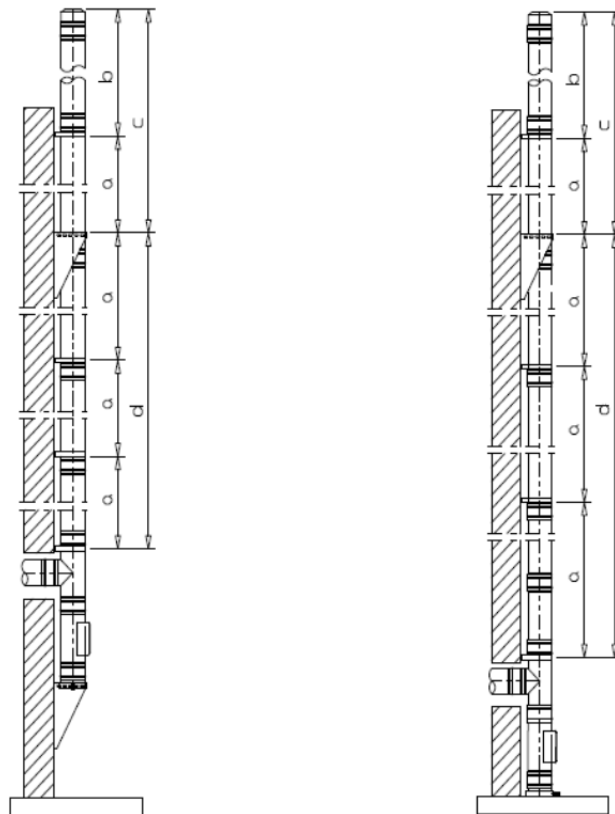
- Priporočamo, da se poleg priključka dimniškega sistema na varnem in vidnem mestu pritrdi napisna etiketa z karakteristikami dimniške tuljave
- Za čiščenje dimnika uporabljajte plastično ali orodje iz nerjavečega jekla

Shranjevanje:

- Komponente dimniškega sistema zaščitite pred umazanijo, hranite jih in v suhem prostoru in v originalni embalaži

Navodila glede statičnih obremenitev in tlačne trdnosti:

- Tabela in skica s podatki o maksimalni dovoljeni višini nad priključnim kosom



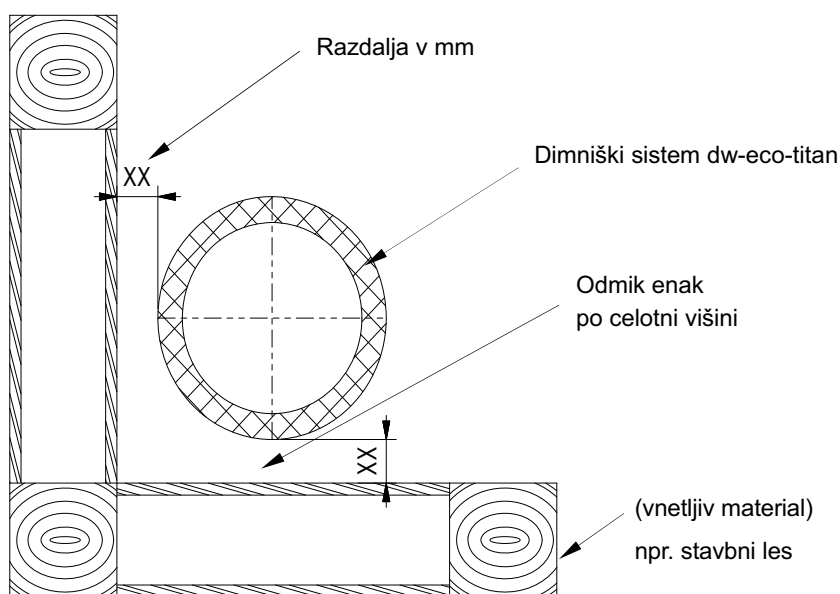
Skica: Max. dovoljena (A) višina dimnika

	Višina montaže v m				
	Notranji Ø v mm	a	b	c	d
	Držalo	eco-dw21	eco-dw21		
Pločevina 0,5 mm	130	4	3	53	34
	150	4	3	41	28
	180	4	3	38	21
	200	4	3	37	17
	250	4	3	32	16
	300	4	3	27	15
	350	4	2,5	24	13
Pločevina 0,6mm	400	4	2,5	22	11
	450	4	1,5	20	10
	500	4	1,5	16	10

Tabela: Maximalne dovoljene višine nad priključnim kosom

Minimalna razdalja od gorljivih materialov:

- Shema minimalnih razdalj od gorljivih materialov glede na model in klasifikacijo dimnika



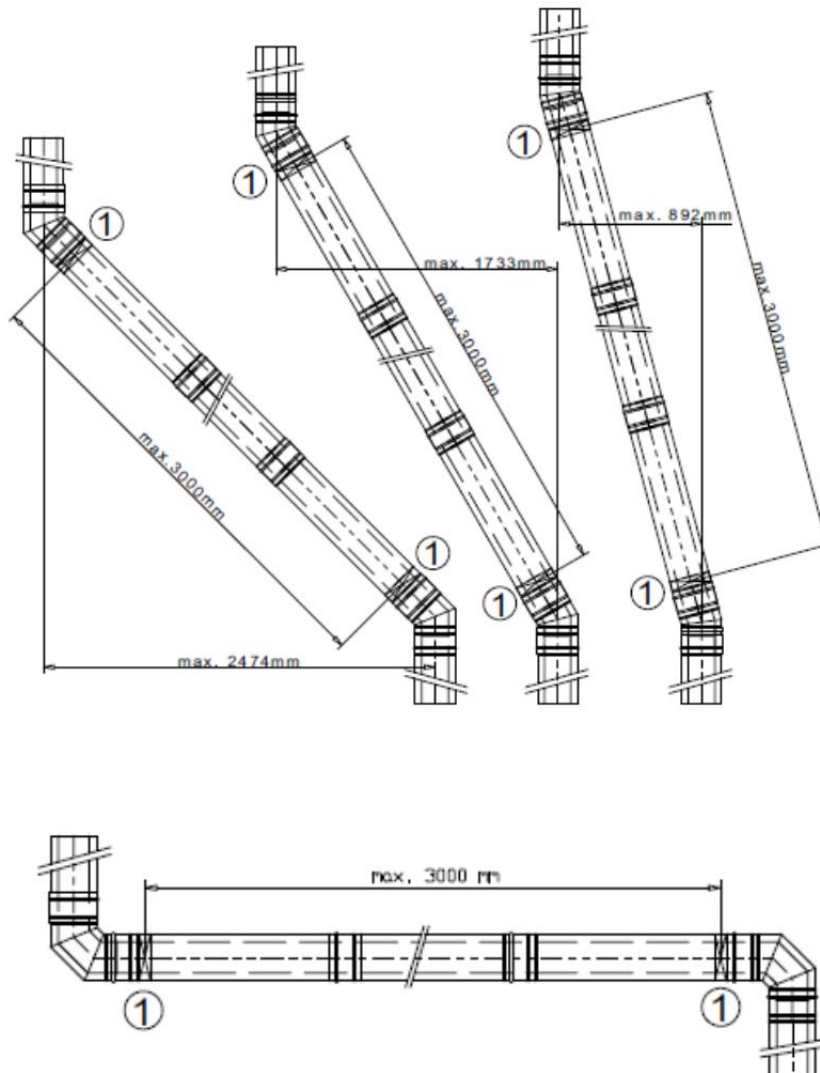
Skica: Shem (tloris) dimniške vertikale

Dw-eco-titan (olje, plin) => 30 mm

Dw-eco-titan (trda goriva)=> 70 mm

Nevertikalna vgradnja

- V primeru zamika dimovoda je potrebno upoštevati maksimalne dovoljene razdalje med dvema nosilcema (glej primere)



POSTOPKI PRI MONTAŽI

Dimnik se lahko postavi v samostojni dimovodni jašek, preizračevan po celotni dolžini (v določenih primerih zakonske regulative dovoljujejo tudi izvedbe z več tuljavami in priključki). Dimovodni jašek mora ustrezati predpisom s področja požarne varnosti.

Z izjemo potrebnih revizijskih in čistilnih vrat jašek drugih odprtin ne sme imeti, razen v kotlovnici.

Večkrat pa se dvoslojni dimnik postavlja prostostoječe ob notranji ali zunanji steni objekta; lahko na betonski temelj odgovarjajočih dimenzij, lahko pa na kovinsko konzolo. Pritrjevanje dimnika se izvaja z zidnimi držali.

Pri prehodu skozi streho se na strešno konstrukcijo uporabi obroba dimnika. Upoštevati moramo predpisane odmike dimnika od gorljivih materialov. Pri neprezračevanih prehodih skozi stene, stopove ali strehe je potrebno zagotoviti odmik 20 cm od gorljivih materialov .

MONTAŽA DIMOVODA

Sestavljanje elementov:

- Na pripravljeno podlago postavimo element z odvodom kondenza, ki ga pritrdimo z vijaki
- v kolikor bo tuljava montiran od tal, predhodno na ustrezno višino pritrdimo nosilno konzolo ter na njo odvod kondenza
- Sledi montaža čistilnega elementa ter priključnega kosa 87° ali 45°. Glede na pozicije kotla je v določenih primerih lahko primerna tudi drugačna kombinacija
- Nato sestavljamo ostale elemente do zaključnega elementa ter zaključka dimnika
- Na vrhu dimnika se montira zaključni element in po potrebi dimniška kapa

Spajanje

Vse komponente dimniškega sistema morajo biti sestavljene tako, da je notranji del zgornjega elementa vedno vtaknjen v notranji del spodnje tuljave, zunanji del pa objame spodnjo tuljavo (gledano v smeri toka dimnih plinov). S tem omogočimo pravilno odvajanje kondenza ter se hkrati izognemo zamakanju vmesne izolacije. Vsak posamezen nov element pritrdimo na spodnji element z originalno priloženo dimniško objemko

Merilne odprtine

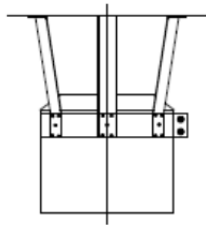
V skladu z zakonskimi regulativami in lokalnimi predpisi je priporočljivo na dimniškem priključku vgraditi tudi merilno odprtino

Zaključek dimnika in zaključna kapa

Model dimniške kape mora zagotoviti nemoteno odvajanje dimnih plinov skozi dimnovodno tuljavo ter zagotoviti tudi prezračevanje dimniškega jaška

Med zaključnim elementom in dimniško kapo je priporočljivo vgraditi tudi rozeto, ki preprečuje vdore vode (dež, sneg) v dimnovodni jašek.

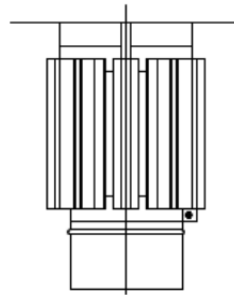
Modeli zaključnih kap (za delovanje v podtlaku)



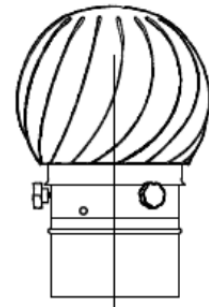
Protidežna kapa
(zeta 1,0)



Hubo
(zeta 0,1/0,2)



Wind deflector
(zeta 0,1/0,1)



Hurrican
(zeta 1,0)

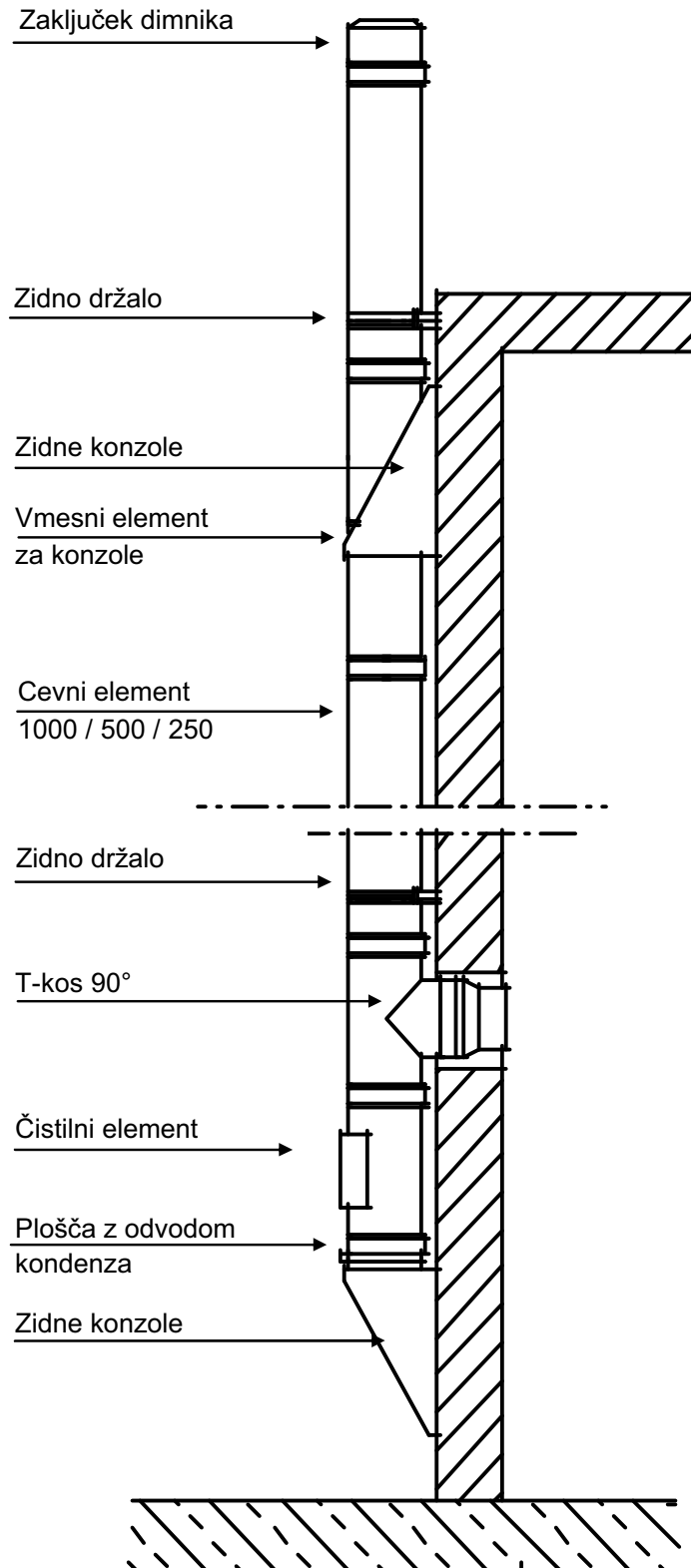
Priključni kosi

Priključek od kotla do vertikalnega dimovoda je potrebno povezati pod min. kotom 3° navzgor gledano od kotla proti dimniku.

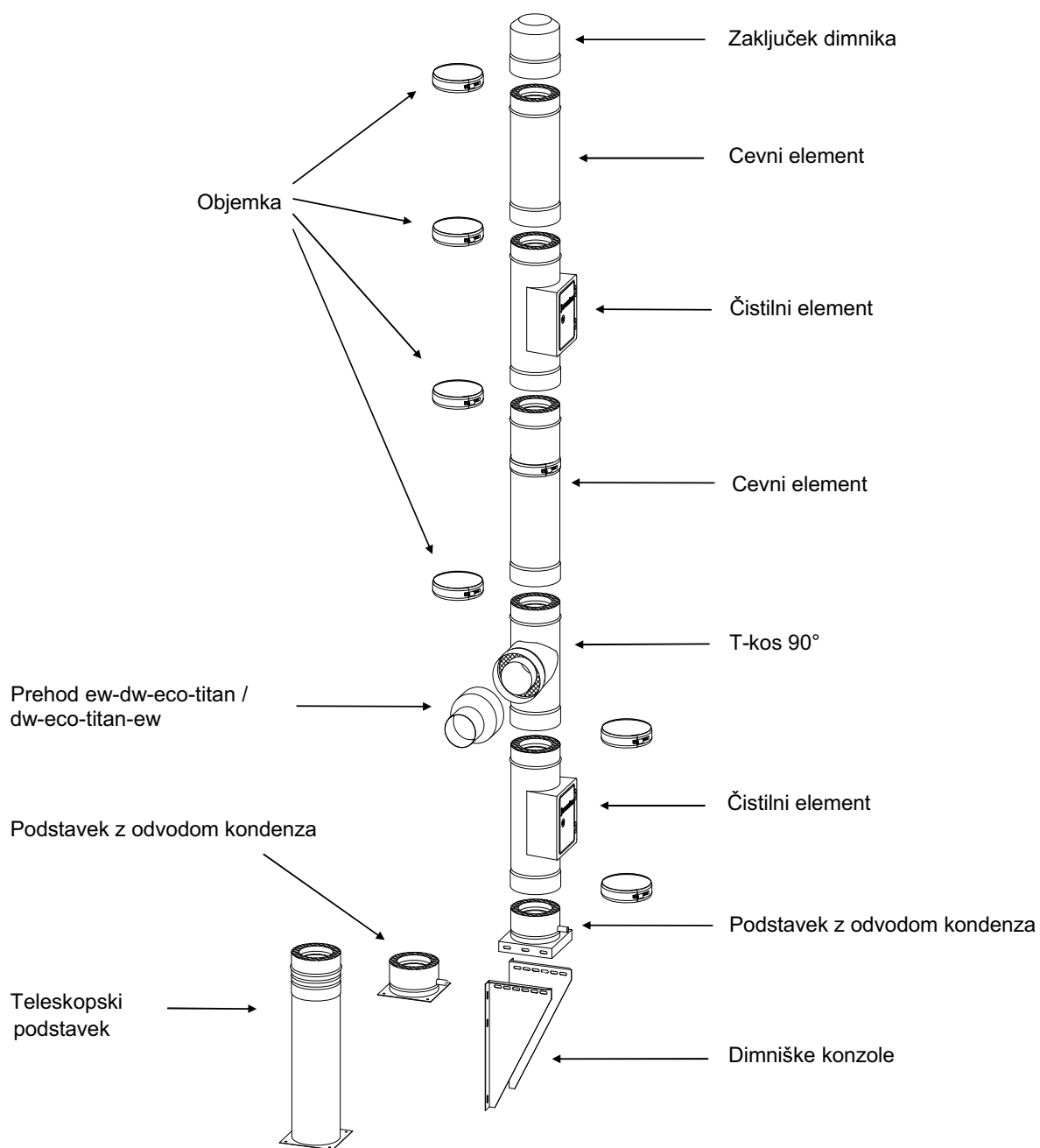
Odvod kondenza

Odvod kondenza mora biti odvajan pod padcem min 3° gledano od dimovoda proti odvodu. V nekaterih primerih, kjer je v kotlovnici montiran kondenzacijski kotel, lahko kondenz povežemo s kotlom. Sicer pa je priporočljivo vgraditi v cevni instalaciji kondenza tudi sifon, ki ga je potrebno pregledovati in čistiti. Lahko ga speljemo tudi kondenzno v posodo, kjer se kemijko nevtralizira, predvsem pa je potrebno pri odvajanju kondenza upoštevati predpise s področja varovanja voda.

PRIMER MONTAŽE



PREGLED – SESTAVNI DELI



ZAKLJUČEK

Pri montaži, sanacijah ali popravilih obstoječih dimniških tuljav je potrebno uporabljati samo originalne elemente.

Dimovodne naprave je potrebno čistiti oz. pregledati enkrat letno, lokalni predpisi za določena področja Slovenije predpisujejo tudi drugačne periode. Za preglede dimovodnih naprav ter čiščenje so pristojne lokalna dimnikarska podjetja.

V primeru nejasnosti glede postavitve ustreznega dimovodnega sistema se obrnite na lokalno pooblaščen dimnikarsko službo ali na projektantsko organizacijo.